

## ØKOLOGISKE SLAGTESVIN I MOBILE STALDE PÅ ROER

STØTTET AF

# Fonden for **økologisk landbrug**

Tal, erfaringer og tips fra afprøvning i 2016



Økologiske slagtesvin skal have adgang til et udeareal. De går hyppigst på befæstede udearealer, som er mere eller mindre beriget med f.eks. grovfoder eller rodemateriale. Grise i naturlige omgivelser bruger 20-60% af deres vågne tid på at rode, og grise opsøger nyheder. Når grise opstaldes i en vogn med udeareal, som bevæger sig henover marken kan de rode så meget de vil, og de får nyt areal med jævne mellemrum. Grisene kan selv græsse eller rode efter deres foder. Grisenes rodeadfærd bliver til nytte. Gødningen vil blive spredt lige så meget som vognen flyttes.

I det følgende beskrives, hvordan SEGES Økologi Innovation i samarbejde med Yding Smedje og landmand Rud Bruun afprøvede mobile stalde til 2x10 grise, som afgræssede plantede roer.

### Hurtige spørgsmål og svar

Er det praktisk muligt? JA!

Tilsyn, fodring, vanding, strøning og flytning tog cirka ½ time pr. dag inkl. kørsel på 400 m fra

gård til mobile stalde. Grisene lærte med det samme at komme i vognen, når de blev fodret og var derfor lette at lukke for og flytte.

Kan grisene holde til det? JA!

Grisene var sunde, godt gående og uden sår eller halebid fra start til slut. Ingen kampe eller sygdomme. Ingen grise blev behandlet. Grisene åd roetoppe fra dag 1 og roer efter cirka 2 uger. Grisene rodede jorden helt op. Alle kunne ligge i hytten.

Kan grisene vokse af roer? JA

Svinene blev indsat ved en gennemsnitsvægt på 41,6 kg (33 - 55 kg) og blev slagtet ved en gennemsnitvægt på 101 kg. Foderudnyttelsen var 4,1 FE/kg tilvækst, når roerne medregnes og 3,0 FE/kg tilvækst uden roer. Foderudnyttelsen har ikke været imponerende, hvilket den øgede aktivitet og den større kuldepåvirkning kan være en del af forklaringen på. Slagtevægten var i gennemsnit 77 kg og den gennemsnitlige kødprocent på 61,1. Grisene havde en daglig tilvækst på 710 g i gennemsnit.

Dur vognen? Både og

Vognens dimensioner passer godt til 10 grise. Vognen vejer i alt knap 1 ton. Med slagtefærdige grise bliver det i alt 2 tons. Det kræver sin gummiged! Fodertrug, der kan fyldes udefra fungerer fint. Hytten er u-isoleret, hvilket kan give problemer med både kulde, varme og kondens. Skal denne vogn bruges ved højsommer, skal udearealet forsynes med skygge og der skal laves et sølehul/overbrusning så svinene kan køle. Vandtildelingen fungerede nogenlunde, men drikkeventiler kunne være bedre.

Effekten på marken? Roerne var ædt og jorden sort

Fra dag 1 åd grisene alle tilgængelig roetoppe. Efter cirka 2 uger begyndte grisene at æde roer og efter cirka 4 uger åd de alle roer i den mobile folds udeareal. Det vil sige at marken blev efterladt gennemrodet og sort. Gødningen var koncentreret til det åbne gitter i enden og cirka en meter ind i folden.

## **Den mobile grisefold**

Vognene bestod af en hytte på 5,5 m<sup>2</sup> med en bredde på 3,3 meter. I hele hyttens bredde er et trug, som kan fyldes med tørfoder udefra. Hytten er strøet med halm. Hytten har en dør, så grisene kan lukkes inde, mens vognen flyttes.

Udearealet er afgrænset af to lukkede vægge på 1,3 meter i højden. Endevæggen er med åbent lodret gitter.

Vognen flyttes med gummiged med pallegafler ind under hytten.

Oven på hytten er en sort vandtank med slange ned til drikkekop i udearealet. Drikkekoppen giver vandspejl og er derfor let at drikke af for grisene, men da de havde trynen i jorden hele tiden, kom der meget skidt i drikkekoppen, som var næsten umulig at holde ren.

## **Grisene**

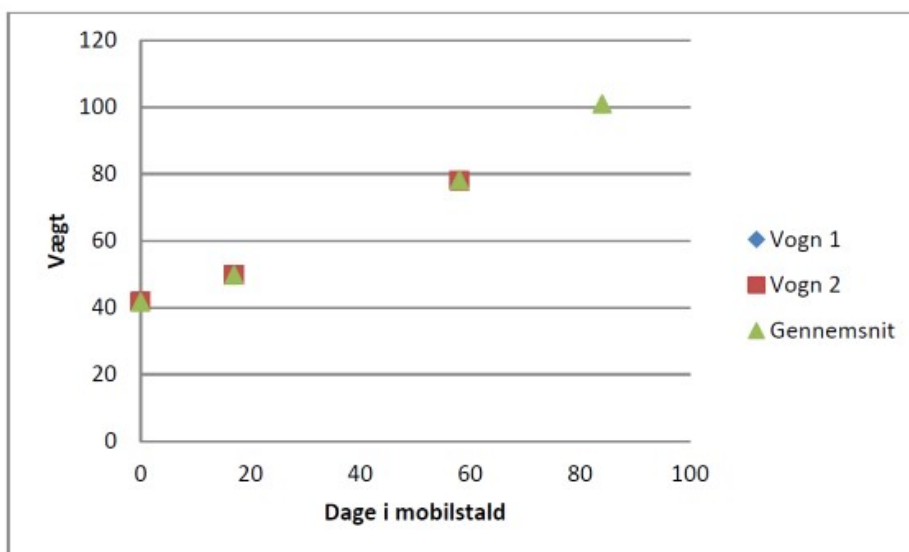
Grisene var født på friland, fravænnnet ved 7 uger og havde gået i stald med adgang til befæstet udeareal indtil de blev sat i de mobile vogne ved en gennemsnitsvægt på 41 kg. Grisene gik i de mobile stalde fra 12. september til 5. december, hvor de i gennemsnit havde en slagtevægt på 77 kg og en kødprocent på 61,1. Grisenes daglige tilvækst var 710 gram.

Grisene blev fodret en gang dagligt blandings sammensætningen kan ses i tabel 1.

Fra grisene blev sat i den mobile vogn indtil slagtning blev de observeret for sår og rifter på haler, ører og krop, for diarre og deres ben var i orden og hver grise fik en huld score mellem 1 og 4. Grisene havde ingen sår og rifter, alle haler var hele, ingen grise var syge og havde derfor ikke behov for behandling. Grisene havde huld på 3 i gennemsnit.

**Tabel 1** Råvare sammensætning af start blandingen og tilskuds foderet der blev tildelt efter 4. uge i de mobile stalde. Klik på tabellen for en større og tydeligere udgave.

	% råvare i start blanding	% råvare i tilskuds foderet
Rug	20	
Vårbyg	23,7	22,8
Havre	10	
Ærter/havre	25	41,7
Soyakage	14,8	24,7
Rapskage	4,2	7,0
landmix	2,3	3,8



**Figur 1** viser væksten for de to mobile vogne og et gennemsnit. Sidste punkt er kun et gennemsnit af de leverede gris da det ikke vides hvilken vogn de er fra. klik på figuren for en større og tydeligere udgave.

Grisenes adfærd. Grisene åd roetoppe i samme øjeblik de kom på marken og efter 2 uger begyndte de at æde roer. De kom frivilligt ind i vognen, når tørfoder blev tildelt, så det var nemt

at lukke døren og flytte vognen med grisene i hytten. Grisene havde et foretrukket gødeområde ved det åbne gitter i enden af udearealet. Det øvrige udeareal var rent og oprodet og hytten var ren. Grisene fandt ud af at grave under hegnet for at hente roer. Under uheldige omstændigheder kunne en gris muligvis være kommet ud af folden den vej, men det skete ikke.

## **Pasning i praksis.**

Grisene blev fodret en gang dagligt i truget udefra. Når alle grise var i hytten for at æde, blev døren lukket og den mobile fold blev flyttet en foldlængde frem (de første to uger kun en halv foldlængde). Herefter blev døren åbnet igen. Hytten blev strøet med halm dagligt. Der blev i alt brugt 150 kg halm til hver vogn (10 grise).

Vognen: fungerede efter hensigten. Hytten var uisoleret, hvilket forårsagede kondens.

Flytning af vogn: Vi diskuterede køreretningen og valgte at køre frem over nye roer for ikke at beskadige roerne. Vognen kunne være svær at flytte, når der var for dybe huller i marken efter grisenes rod, hvorfor det kunne have været lettere med den modsatte køreretning.

Grise i hytte under flytning: det var nemt at få grisene i hytten og lukke døren efter den, når vognen skulle flyttes.

Fodring og vanding: Fodring udefra med tørfoder var nemt. De første par uger spiste grisene kun roetoppe ikke roer. Landmanden samlede de efterladte roer om, hakkede dem og gav dem i truget sammen med tørfoderet. Hvis grisene var blevet fodret med hakkede roer på stald forinden, havde de muligvis ædt roer fra marken med det samme. Drikkekopperne der var installeret på vognene fungerer ikke optimalt da de næsten dagligt skulle tømmes for jord drikke nipler ville havde fungeret bedre.

## **Potentiale**

Mobile stalde er en fremragende præsentation af produktionsdyr, som får lov til at udfolde deres naturlige adfærd. Når dyrene får det nødvendige foder og har adgang til tørt og trækfrit leje er det god dyrevelfærd, og passer til det billede forbrugere kan have af økologiske svineproduktion. Potentiale for salg som specialegrise. Gødningen spredes mere jævnt på markerne. Mobile stalde kan bruges til meget små og store flokke. De kan benyttes til at afgræsse afgrøde og til at rydde op efter høstede afgrøder. En mobil stald er en forholdsvis lille økonomisk investering.

Udfordringerne er bl.a. den optimale udformning af vognen og hvordan vognen skal flyttes. Samt viden om hvor stor en del af grisenes foderbehov, der kan dækkes af afgrøderne på marken. Lovgivningen vedr. størrelse på hus, udeareal og arealet, som vognen kører på samt hegning er uafklaret.